

Toimintakertomus 2016



Sisältö

Tunnuslukuja	4
Toimitusjohtajan katsaus	6
Pori Energia Oy	8
Hallitus ja johtoryhmä	10
Suunnannäyttjä	12
Henkilöstö	18
Hallituksen toimintakertomus	22
Tilinpäätös	30

Tunnuslukuja



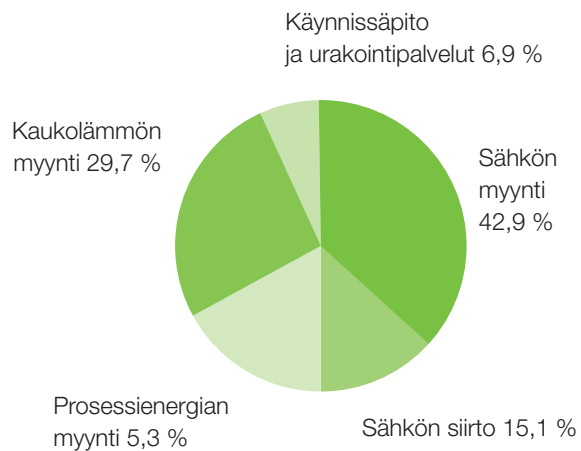
Talouden tunnuslukuja

Pori Energia Oy, konserni	2016	2015	2014
Vakinainen henkilökunta	227	240	267
Liikevaihto, M€	148,3	162,0	186,8
Liikevaihto/henk. (1000 €)	653,3	675,0	699,5
Käyttökate, M€	29,0	28,6	32,0
Käyttökate/henk. (1000 €)	127,6	119,4	119,8
Käyttökate-%	19,5	17,7	17,1
Liikevoitto, M€	14,6	12,5	15,1
Liikevoitto/henk. (1000 €)	64,4	52,1	56,4
Liikevoitto-%	9,9	7,7	8,1
Taseen loppusumma, M€	273,5	278,9	266,9
Investoinnit, M€	21,9	18,3	33,7
Sijoitetun pääoman tuotto-%	6,0	5,1	6,7
Omavaraisuusaste (%)	23,7	20,9	23,2

Vakituinen henkilöstö

	2016	2015	2014
Pori Energia Oy, emoyhtiö	203	215	216
Pori Energia Sähköverkot Oy	24	25	22
Energiapalvelut - STEP Oy			29

Liikevaihdon jakautuminen





Pori Energian tulokunto parani

Markkinatilanne

Vuoden 2016 lopulla saimme viimein merkkejä talouden lievästä elpymisestä. Talouskasvu on edelleen vaatimatonta ja Suomessa talouden toipuminen on hitaampaa kuin kilpailijamaissamme. Talouskasvun myötä sähkön käyttö lisääntyi edellisvuoteen verrattuna. Pori Energia Sähköverkkojen alueella käyttö lisääntyi selkeästi maan keskimääräistä kasvua enemmän ollen kuusi prosenttia. Sähköenergian hinta on edelleen todellisiin tuotantokustannuksiin verrattuna alhainen huolimatta siitä, että hintataso nousi lievästi syksyn aikana. Voidaan ajatella, että sähkön hinta toimisi elvyttävänä, mutta poliittisin tuki- ja veropäätöksin keinotekoisesti synnytetty epäterve sähkömarkkinatilanne aiheuttaa vastaavasti epäluottamusta hintojen pysyvyyden suhteen. Ainakaan tilanne ei kannusta sähköenergian tuotannon uusiutumiseen.

Maan hallituksen marraskuun lopussa julkaiseman ilmasto- ja energiastrategian tavoitteena on lisätä energiaomavaraisuus 55 %:iin ja uusiutuvien energialähteiden osuus 50 %:iin, puolittaa tuontiöljyn käyttö ja lisätä uusiutuvan energian osuus liikenteessä 40 %:iin vuoteen 2030 mennessä. Nämä tavoitteet ovat ymmärrettäviä sekä ilmastomuutoksen torjumisen että EU:n asettaman Suomen taakanjako-osuuden perusteella. Strategian toimeenpanosta ei vielä vuoden 2016 päättyessä ollut linjauksia lukuun

ottamatta yksittäisten ministereitten kannanottoja koskien kivihiihden käyttökieltoa. Kivihiihden käyttö on vähentynyt energiatuotannossa sen verokohtelun seurauksena ja jo tehdyillä päätöksillä sen käyttö edelleen vähenee. Energiategollisuuden näkökulmasta olisikin tärkeämpää saada päätöksiä mahdollisuuksista asetettujen tavoitteiden saavuttamiseksi kuin populistisia julkilausumia uusista rajoituksista.

Pori Energia on jo useiden vuosien ajan lisännyt omassa polttoainehankinnassaan uusiutuvan energian osuutta sekä uusiutuvan energian tuotanto-osuuksien omistusta. Samalla on voitu kaikille kuluttaja-asiakkaille tarjota uusiutuvaa sähköenergiaa. Uutena palveluna on tarjolla myös aurinkosähköä, joko paneelitoimituksina tai osuutena toimitalomme kiinteistön paneelien tuotannosta.

Kiinnostus kiinteistökohtaiseen pientuotantoon aurinkopaneelleilla on voimakkaassa kasvussa. Pientuotannon yleistymisen on osa energiemarkkinoiden murrosta, jossa Pori Energia strategiaansa perustuen haluaa olla mukana. Odotamme mielenkiinnolla pientuotannon, sähkön varastoinnin, sähköisen liikenteen ja kysyntäjouston tuloa osaksi sähkömarkkinoita ja haluamme olla mukana niiden mukanaan tuomissa uusissa liiketoimintamahdollisuuksissa.

Tuulivoima

Avokäitiseksi osoittautunut tuulivoiman syöttötariffi sulkeutui vuoden 2016 alkusyksyn aikana. Suuri määrä hankekehityksen loppuvaiheessa olleita tuulipuistoja jäi syöttötariffin ulkopuolelle odottamaan mahdollista uutta tukijärjestelmää. Ilmoitus järjestelmään hyväksyttävien hankkeiden rajoittamisesta poliittisella päätöksellä alle aikaisemman 2 500 MW:n rajan aiheutti keskeneräisten hankkeiden ilmoittamisen hankejonoon. Tämä yhdistettynä Energiaviraston hitaaseen päätöksentekoon ruuhkautti viraston ja vaaransi hankekehittäjien oikeusturvan. Pori Energian oma tuulipuistohanke puolestaan vesittyi tuulivoimaosayleiskaavasta ja rakennusluvista tehtyihin valituksiin, jotka on Korkeinta hallinto-oikeutta myöten todettu perusteettomiksi. Oman talousalueemme ja Pori Energian kannalta merkittävä investointi jäi tällä erää toteutumatta yhden henkilön haitanteon seurauksena. Pori Energialla on kuitenkin tällä hetkellä omistuksessaan yli 100 GWh:n vuosituotantoon yltävä puistohanke, jolla on lainvoimaiset rakennusluvut ja hyvä mahdollisuus edulliseen energiatuotantoon.

Edellä mainituista vastoinkäymisistä huolimatta Pori Energian osakkuusyhtiöstä hankitun tuulivoiman määrä kasvoi 30 % ja kasvaa edelleen vuonna 2017 valmistuvien tuulipuistojen myötä. Porin kannalta erityisen merkittävää on Suomen ensimmäinen offshore- tuulipuistohanke Tahkoluodon edustan merialueella. Tilanne muistuttaa meitä vuodesta 1999, jolloin Meri-Poriin valmistui Suomen ensimmäinen maatuulipuisto. Silloinkin tekijänä oli osakkuusyhtiömme Suomen Hyötytuuli.

Yhdistetty sähkön- ja lämmöntuotanto

Yhdistetty sähkön- ja lämmöntuotanto on uusissa laitoksissa kannattamatonta nykyisellä sähkön hintatasolla. Aittaluodon voimalaitoksen teknistaloudellinen käyttöikä on umpeutumassa ja kiristyvät päästömääräykset merkitsevät sitä, että Aittaluotoon on hankittava nykyvaatimukset täyttävä kattilalaitos vuoden 2020 puoliväliin mennessä. Hankkeen esiselvitys valmistui marraskuussa 2016 ja sen ympäristölupahakemus jätettiin lupavirastolle. Projekti jatkuu esisuunnittelulla, joka yhdessä päälaitetarjousten ja ympäristölu-

van kanssa on edellytys lopullisen investointipäätöksen tekemiselle syksyllä 2017. Investointipäätöksellä vaikutetaan myös oleellisesti ja pitkävaikutteisesti Porissa tuotettavan yhdistetyn sähkön ja lämmöntuotannon määrään. Vastaavassa tilanteessa on useita muitakin kaukolämmityspaikkakuntia ja vaarana on pysyvä sähkökapasiteetin vaje, mikä lisäisi maan energiastrategian vastaisesti tuontiriippuvuuttamme.

Uuden kattilalaitoksen polttoainevalikoimassa varaudutaan biopolttoaineitten lisäämiseen niiden tarjontaa vastaavasti ja turpeen käyttöön täydentävänä polttoaineena. Kotimaisen turpeen asema lämmitysvoimalaitosten polttoaineena on merkittävä aluetaloudellinen tekijä metsästä saatavan biomassan ohella. Turvetuotannossa aikaisemmin tehdyt ympäristön laiminlyönnit ovat vaikuttaneet voimakkaasti turvetuotantoon suhtautumiseen. Nykyiset ympäristövaatimukset täyttävä turvetuotanto ei kuitenkaan ole uhka suoluonnolle tai vesistöille. Kun otetaan huomioon turpeen merkitys kotimaisena polttoaineena ja Suomen turvemaiden määrä, pitäisi ehdottomasti varmistaa vähintään nykyisen laajuinen turvetuotanto, vaikka sitä ei energian tuotantomuotojen kehittyessä aina tarvittaisikaan. Käytettävissä olevalla vaihtoehdolla on merkitystä sekä hinnan että polttoaineiden saatavuuden kannalta.

Yrityksen kehitys

Huolimatta haastavasta markkinatilanteesta oli vuosi 2016 Pori Energian talouden ja toiminnan kehittämisen kannalta hyvä. Omistajan odotukset täyttyivät ja talouden tunnusluvut paranivat edellisvuoteen verrattuna. Työturvallisuudessa ei saavutettu nolla-tapaturma tavoitetta, vaikka tapaturmataajuus alenikin, eikä vakavia tapaturmia sattunut. Myönteinen kehitys edellyttää asiakkaiden kuuntelemista, muutosvalmiutta, yrittäjyyttä ja avoimuutta yhteistyölle. Näitä kaikkia Pori Energiassa on löytynyt koko organisaation leveydeltä.

Parhaat kiitokseni tuloksen ja kehityksen tekijöille.
Matti Rintanen

Pori Energia Oy

Keskeiset energialuvut

	2016	2015
	GWh	GWh
Sähkön myynti	1526	1526
Lämmön myynti	666	593
Sähkön vastapainetuotanto	220	226
Kaukolämmön tuotanto	621	584
Prosessienergian tuotanto	289	287
Sähkön siirto	1156	1087
STEP myynti		
Harjavalta Suurteollisuuspuisto	439	251
Harjavalta Pelletti	67	1,6
Pohjanmaan kohteet	162	80
Kaustinen	19	5
Seinäjäki	9	5
Koskenkorva	134	70

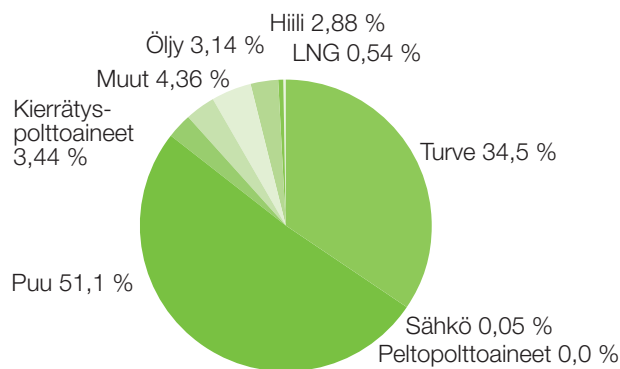
Käytetyt polttoaineet

	2016	2015
Voimalaitokset	GWh	GWh
Turve	505	540
Puu	713	632
Hilli	42	8
Kierrätyspolttoaineet	50	51
Peltopolttoaineet	0	0
Muut (RH-tehdas)	64	60
Öljy	24	11
LNG	8	0
YHTEENSÄ	1436	1302

Lämpökeskukset

	GWh	GWh
Öljy	22	23
Sähkö	0	1
Puu	35	15
Turve	0	0
YHTEENSÄ	57	38

Energiantuotannon polttoainejakauma



Miten tuotetaan?

	2016	2015
Kaukolämpö	GWh	GWh
Yhteistuotanto	621	560
Erillistuotanto	45	24
Sähkö	GWh	GWh
Yhteistuotanto	220	231
Vesivoima	207	218
Tuulivoima	19	18
Muu hankinta	88	54

Mitä tuotetaan?

	2016	2015
Voimalaitokset	GWh	GWh
Kaukolämpö	621	560
Prosessilämpö	87	85
Prosessihöyry	200	195
Sähkö	220	226
YHTEENSÄ	1127	1066



Pori Energia Oy hallitus ja johtoryhmä

Varsinainen yhtiökokous pidettiin 7.4.2016.

Hallituksen kokoonpano vuonna 2016 oli:

Petri Lahtinenpuheenjohtaja
Esko Ahola varapuheenjohtaja
Helena Heljakka hallituksen jäsen
Jouko Kairtamo hallituksen jäsen
Simo Korpela hallituksen jäsen
Matti Lundén hallituksen jäsen
Juha Sandberg hallituksen jäsen
Ulla-Maija Tommila hallituksen jäsen
Anna Tuli hallituksen jäsen
Helena Isoviitahallituksen varajäsen
Kati Kiljunenhallituksen varajäsen

Yhtiökokouksen jälkeen kokoonpano oli:

Petri Lahtinenpuheenjohtaja
Helena Heljakka..... varapuheenjohtaja
Ari Nordström hallituksen jäsen
Matti Lundén hallituksen jäsen
Jouko Kairtamo hallituksen jäsen
Ulla-Maija Tommila hallituksen jäsen
Simo Korpela..... hallituksen jäsen
Pekka Träskelin..... hallituksen jäsen
Anna Tuli hallituksen jäsen
Helena Isoviitahallituksen varajäsen
Kati Kiljunen.....hallituksen varajäsen

Pori Energia-konsernin johtoryhmä

Matti Rintanen toimitusjohtaja
Jouko Katajajohtaja, myyntiyksikkö
Leila Ketola talousjohtaja
Jari Lappalainen johtaja, tekniikkayksikkö
Timo Mäki johtaja, energiayksikkö
Pekka Ohrankämmen toimitusjohtaja,
Pori Energia Sähköverkot Oy
Timo Pukkilahenkilöstön edustaja
Tommi Tamminen johtaja, konsernipalvelut
Sirkka Sainio hallintojohtaja

Hallituksen asiantuntijoina ovat olleet tekninen apulaiskaupunginjohtaja Kari Hannus, kaupunginhallituksen jäsen Tommi Salokangas sekä kaupungin rahoitusjohtaja Esa Lunnevuori 27.4.2016 asti, jolloin kaupungin rahoituspäällikkö Jouni Lampiselle myönnettiin läsnäolo-oikeus hallituksen kokouksiin. Vuoden 2016 aikana hallitus kokoontui 11 kertaa.

Suunnannäyttäjä





Aurinkosähkön läpimurto lähellä?

Euroopan unionin asettama tavoite on, että vuonna 2020 Euroopan sähköntuotannosta 20 prosenttia tuotetaan uusiutuvilla energialähteillä ja tästä aurinkosähkön osuus 15 prosenttia. Tavoite on lisätä uusiutuvien energiatuotantomuotojen osuus vähintään 27 prosenttiin vuoteen 2030 mennessä.

Etelä-Suomessa ja länsirannikolla on mahdollista päästä lähes samoihin tuottoihin kuin Pohjois-Saksassa, jossa aurinkoenergiaa hyödynnetään laajasti. Pohjois-Saksassa aurinko paistaa tasaisemmin koko vuoden, kun taas Suomessa valoisa jakso on lyhyempi ja tuotanto ajoittuu voimakkaammin kesäaikaan.

Aurinkoenergiateknologiat ovat viime vuosina kehittyneet yhä voimakkaammalla tahdilla. Kennojen hyötysuhteet ja tehot ovat kasvaneet, mutta samaan aikaan niiden hinnat ovat tulleet alaspäin. Kuluvan vuosikymmenen aikana aurinkosähköjärjestelmien hinnat ovat laskeneet maailmanlaajuisesti yli 80 prosenttia. Aurinkosähköstä on näin ollen tullut järkevä ja kannattava vaihtoehto energian tuottamiselle. Uudiskohteissa on kasvavassa määrin huomioitu aurinkosähkön hyödyntäminen. Esimerkiksi julkisivun suuntaus etelään ja kat-

tokulman optimaalinen hyödyntäminen, ovat suunnitteluvaiheessa huomioitettavia seikkoja.

Vuonna 2016 Pori Energia teki strategisen päätöksen lähteä mukaan aurinkosähköjärjestelmien myyntiin ja markkinointiin. Saamiemme kokemusten perusteella uskomme, että lähitulevaisuudessa näköpiirissä on aurinkosähkötuotannon merkittävää kasvua.

Aurinkoenergiateknologian kehittyminen, kilpailukykyinen hintataso, sekä poliittiset päätökset mahdollistavat aurinkosähkön todellisen läpimurron lähivuosina.



Pori Energia toi Rakkautta & Energiaa Isomäki Areenalle

Idea isommasta asiakastapahtumasta syntyi loppuvuonna 2015. Silloinen markkinointisuunnittelija Niina Arponen otti yhteyttä promoottori Harri Vilkkunaan. Halusimme alusta pitäen nimenomaan koko perheen tapahtuman. Nimen konsertille, Rakkautta & Energiaa, keksi toimitusjohtaja Matti Rintanen. Tapahtuma julkistettiin kesäkuun alussa 2016, samalla aloitettiin tapahtuman ilmaislippujen jako asiakkaille.

Lauantaina 1.10.2016 Pori Energia tarjosi asiakkailleen Rakkautta ja Energiaa päivä tapahtuman Isomäki Areenalla. Musiikista vastasivat Hevisaurus ja Anna Abreu. Koko perheen tapahtumassa klo 12-16 oli myös paljon muuta ohjelmaa kuten kasvomaalausta, hiustenlaittoa, pöytälätkää ja mahdollisuus tavata Ässät-pelaajia. Päivän aikana ahkerassa käytössä oli kuninkaantuoli, jossa viihtyivät valokuvattavana niin isot kuin pienet kruunupäät.

3 500 hengen tapahtuma sujui mallikkaasti, erityisesti kiitosta perheiltä tuli siitä että esiintyjien lisäksi oli järjestetty tarpeeksi muuta ohjelmaa. Hiustenlaitosta vastasi ryhmä WinNovan kauneudenhoi-

toalan opiskelijoita ja kasvomaalauksesta vasta Porin teatterinuoret. Molempien ryhmien nuoret osaajat ansaitsevat erityiskiitoksen reippaasta ja asiakaspalveluhenkisestä työskentelystä. Juniori-Ässien järjestämä pöytälätkä ja mahdollisuus tavata Ässien pelaajat Teemu Vuorisalo ja Juha Kiillholma olivat pirteä osa ohjelmakokonaisuutta.

Pori Energian tiimi työskenteli hyvin yhteen ja onnistuimme tarjoamaan asiakkaillemme näyttävän ja ikimuistoisen elämyksen.



Meri-Porin sähköjakelun solmupisteet uudistuvat

Pori Energia Sähköverkot Oy on investoinut jämäkän määrätietoisesti sähköverkon käyttövarmuuteen uudistamalla sähköjakeluverkkoaan maakaapeloinnilla. Maakaapeloinnin lisäksi merkittäviä investointeja on menossa sähköjakeluverkon solmupisteisiin eli sähköasemiin.

Tällä hetkellä sähköasematason investointien painopiste on Meri-Porin alueella, jonka sähköjakelun solmupisteinä ovat Kaanaan sähköasema ja Syväsataman sähköasema sekä Kirrinsannan sähköasema.

Kirrinsannan sähköaseman uudistus valmistui 2015, jolloin asemaan liitettiin Kirrinsantaan rakennetut uudet tuulivoimalat.

Viime vuoden aikana valmistui Kaanaan sähköaseman uudistus. Hanke toteutettiin rakentamalla käyttöikänsä lopussa olevan aseman viereen kokonaan uusi asema ja purkamalla vanhat rakenteet pois. Uudistettu asema otettiin käyttöön 29.6.2016. Sähköasema vahvistaa lähialueiden sähköjakelua ja parantaa sähköjakelun toimitusvarmuutta varsinkin Kaanaan, Yyterin, Pihlavan, Enäjärven ja Mäntyluodon alueella.

Sähköverkon käyttövarmuus paranee jatkossa entisestään kun alueen ilmajohtoverkkoja saneerataan säävarmaksi maakaapeliverkoksi lähi-vuosien aikana. Uusittu sähköasema vastaa alueen kehittyviä asu-misen ja teollisuuden tarpeita tulevinakin vuosikymmeninä.

Parhailtaan on käynnissä Syväsataman sähköaseman uudistus ja laajennus. Laajennus tällä asemalla edesauttaa sataman kehittä-mistä pitkälle tulevaisuuteen. Lisäksi asema mahdollistaa Tahkoluo-don edustalle rakennettavan meritulipuiston liittämisen valtakunnan verkkoon. Tulipuiston verkkoonliittäminen tapahtuu kuluvan vuoden kesällä. Syväsataman sähköaseman uudistus tulee kokonaan val-miiksi kuluvan vuoden aikana.

Verkko-yhtiön tekemän verkoston kehittämissuunnitelman mukaisesti investoinnit jatkuvat vahvoina myös tulevina vuosina. Kehittämissuun-nitelman tarkoituksena on varmistaa verkoston käyttövarmuuden kehittyminen siten, ettei vuoden 2028 jälkeen ilmastollisista syistä kaa-va-alueella ole yli 6 tunnin sähkökatkoja eikä kaava-alueen ulkopuolella ole yli 36 tunnin sähkökatkoja.



Kaukojäähdytys laajenee asuinkerrostaloihin

Pori Energia aloitti kaukojäähdytystoiminnan vuonna 2012. Ensimmäisen kaukojäähdytyskohde oli Porin kaupunginsairaala. Satakunnan keskussairaalan laajennusten ja uudistusten myötä myös keskussairaala on siirtynyt vaiheittain kaukojäähdytyksen käyttöön vuodesta 2013 alkaen. Kaukojäähdytysverkkoon on liitetty myös päiväkotit ja vanhusten tehostetun palveluasumisen kiinteistö.

Kaukojäähdytyksen laajeneminen jatkui vuonna 2016 kun kaukojäähdytysverkkoon liittyi ensimmäinen asuinkerrostalo vanhan olut-
tehtaan alueelle rakentuvasta Karhukorttelista. Kaukojäähdytys tarjoaa asuinkerrostaloille kustannustehokasta ja ympäristöystävällistä asumismukavuutta. Kaukojäähdytysverkko kulkee kaukolämmön tapaan piilossa maan alla ja kerrostalon katolle asennettavia suuria, ääntä aiheuttavia lauhduttimia ei tarvita. Kaukojäähdytys korvaa asuinkerrostalossa sähköä kuluttavat asuntokohtaiset ilmastointijärjestelmät.

Pori Energia myi vuonna 2016 kaukojäähdytysenergiaa noin 1 000 MWh. Kaukojäähdytysverkko kattaa tällä hetkellä alueet Kaupun-

ginsairaala-Annankadulle Karhukortteliin sekä Tiilimäeltä Keskussairaalaan. Verkkoon on liittymässä vuonna 2017 kiinteistöjä laajenevasta Karhukorttelista sekä Länsipuiston alueelta.



Tuulivoimapalveluissa muutoksia

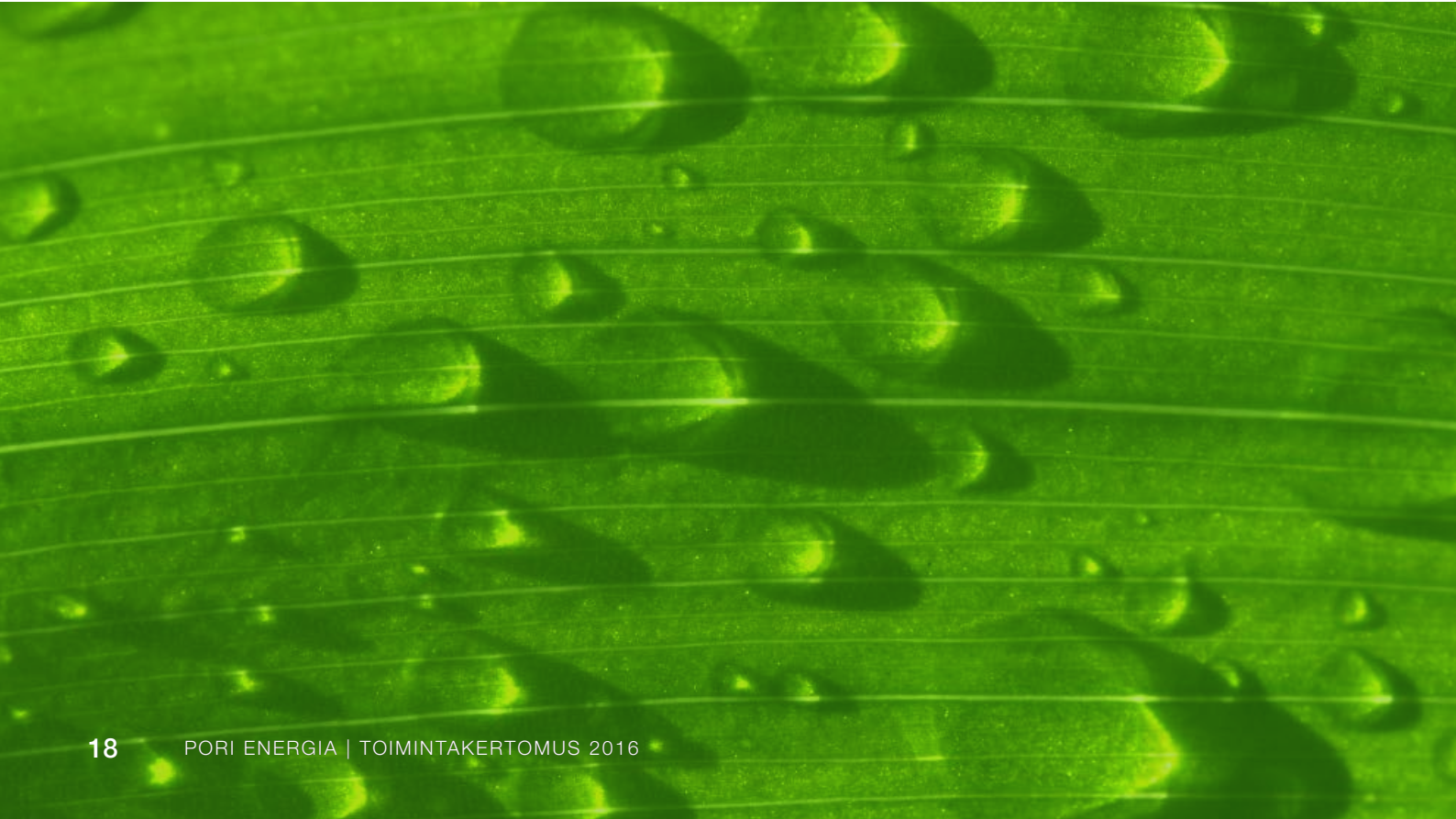
Vuonna 2016 Tuulivoimapalveluissa haasteita loi etenkin Ajoksen voimaloiden purku uusien tieltä. Pori Energia oli nostanut huoltosopimuksen aikana niiden käytettävyyden erittäin hyvälle tasolle, mutta puiston omistuksen muuttuessa uudella omistajalla oli halu nopeasti purkaa vanhat WinWind voimalat uusien Siemens voimaloiden tieltä. Vuoden loppua kohti alkoi kuitenkin näkyä uusia tuulia myös uusien asiakkaiden suunnalta, Tuulivoimapalveluiden asiakaskunnan laajentuessa voimalavalmistajista sekä Gamesan että Vestaksen suuntaan. Jatkossa on vahva usko että työkuorma siltä suunnalta on kasvussa.

Porissa alkoi näkymään valmistautuminen Suomen Hyötytuulen tulevaan Merituulipuistoon. Huoltotiimit siirtyivät Radanvarresta Mäntyluotoon, entiseen Jetson terminaaliin, samoihin tiloihin Hyötytuulen kanssa. Työkuorma muodostui pääasiassa Meri-Porissa olevien voimaloiden kunnossapitotehtävistä, suurimpina projekteina vuoden aikana toteutettiin Tahkoluodossa olevan, Suomen Hyötytuuli Oy:n 2MW voimalan vaihdelaatikon ja pää-akselin vaihto, sekä loppuvuonna tehty Tahkoluodossa olevan T8 voimalan siiven laakerin vaihto.

Pori Energian oma tuulivoimala Tuulia purettiin loppukesällä, voimala meni varaosakäyttöön tornia lukuun ottamatta.

Pori Energialla on useita projekti-insinöörejä mukana tuulivoimahankkeiden kehityksessä esim. Suomen Hyötytuuli Oy:n merituulipuisto-projektissa.

Henkilöstötilinpäätös



Pori Energia – konsernissa oli 31.12.2016 vakituisessa työsuhteessa 227 (v. 2015 240) henkilöä ja määräaikaikäisessä työsuhteessa oli 18 (19) henkilöä.

Pori Energia Sähköverkkojen palveluksessa oli vuoden 2016 aikana keskimäärin 25 (24) henkilöä ja Suomen Teollisuuden Energiapalvelut – STEP:ssa 38 (27) henkilöä.

Lomakautena konsernissa oli 53 (54) kesäharjoittelijaa. Opiskelijoiden, joita oli 40 (41), työharjoittelujaksot kestivät yhdestä kuukaudesta neljään kuukauteen työtehtävästä riippuen. Koululaisilla oli mahdollisuus saada tuntumaa työelämästä ”Tutustu työelämään ja tienaa”-periaatteella kahden viikon aikana. Heitä oli kaiken kaikkiaan 16 (13).

Lisäksi vuoden aikana on ollut opiskelijoita työharjoittelijoina, työssäoppijoina ja TET-harjoittelijoina sekä diplomityöntekijöinä että opinnäytetyöntekijöinä. Kahdeksan ammattikorkeakouluopiskelijaa jatkoi Pori Energiassa työtä joustavalla harjoittelulla.

Energiaa kaiken ikää

Pori Energian strategia ja sitä tukeva henkilöstöstrategia ”Energiaa kaiken ikää” uudistettiin vuoden 2016 aikana. Henkilöstön, oikeiden ja omistautuneiden osaajien, rooli nähdään keskeisenä voimavarana strategian toteutumisessa. Osana strategian toimeenpanoa Pori Energia tulee panostamaan merkittävästi henkilöstön osaamisen ja työhyvinvoinnin kehittämiseen.

Ikäjohtaminen-hankkeen tavoitteena on, että Pori Energia on halutuin työnantaja ja ikäjohtamisen malliyritys. Yrityksessä arvostetaan kaiken ikäisten osaamista ja ymmärretään eri sukupolvien työntekoon vaikuttavia arvoja. Työnantaja toimii työkyvyn ja työhyvinvoinnin edistämiseksi. Henkilöstö tuntee vastuunsa osaamisensa ylläpitämisestä sekä omasta että muiden työhyvinvoinnista.

Vuoden 2016 aikana järjestetty koulutus on ollut monipuolista. Koulutuksen painopistealueina ovat olleet ammatilliset koulutukset. Koulutus antaa mahdollisuuden ylläpitää jo opittua tai saada uutta tietoa työhön. Vuonna 2016 oli keskimäärin 1,9 (1,9) koulutuspäivää henkilöä kohti.

Keväällä 2015 käynnistetty Pori Energia Way –projekti jatkui. Projektin tarkoituksena oli voimalaitosten tuotantokokonaisuuden parempi hallinta, kaukolämmön palvelevamman asiakasprosessin suunnittelu sekä kevyemmät työprosessit. Ulkopuolisten asiantuntijoiden avustuksella toteutetussa projektissa mukana oli kaiken kaikkiaan yli 100 porienenergiaista. Projekti oli onnistunut ja näytteli tärkeää roolia mittavien muutosprosessien läpiviemisessä.

Vuoden 2016 aikana Pori Energia Sähköverkot osallistui etätyökokeiluun. Pilotti alkoi 1.1.2016. Onnistuneen kokeilun tuloksena etätyömahdollisuus laajennettiin koskemaan koko konsernia 1.12.2016 alkaen.

Pori Energian henkilökuntajazz -tilaisuutta vietettiin muutaman vuoden tauon jälkeen 15.7.2016 Ravintola Sofiassa Puuvillassa. Pori Energian vapaa-aikakerho Energiset järjesti vuoden aikana useita tapahtumia: konsertteja, teatteriesityksiä ja erilaisia liikuntatapahtumia. Lisäksi tarjottiin lippuja mm. jalkapallon ja jääkiekon maotteluihin ja Ässien kotipeleihin. Energisten vuoden kruunasi 25.11.2016 Porin mieslaulutalolla pidetty pikkujoulujuhla.

Henkilöstön palkitseminen

Pori Energiassa on tulospalkkiojärjestelmä. Järjestelmälle on asetettu tavoitteeksi edistää konsernin liiketoimintaa, vahvistaa henkilöstön kokonaisnäkemystä ja tukea sisäistä yhteistyötä sekä kannustaa ja ohjata henkilöstöä parempiin suorituksiin. Tulospalkkiojärjestelmä on perinteisiä palkkaustapoja täydentävä ja perustuu konsernin tavoitteisiin

sekä toimii johtamisen apuvälineenä. Vuoden 2016 konsernitason ja liiketoimintatasojen tavoitteet toteutuivat niin, että yrityksessä voidaan maksaa tulospalkkiota tulospalkkiojärjestelmän mukaisesti. Aloitteita vuonna 2016 tehtiin ennätyselliset 138 (108) kappaletta. Aloitteipalkkioita maksettiin 43.656 € (8397 €). Turvallisuuspalkintoja arvottiin 10 (kymmenen) kappaletta ja ensialoitteipalkinnon sai 12 henki-

lää. Vuoden aikana palkittiin paras aloitelausunnon antaja. Vuoden aikana muistettiin pitkään palvelleita poriennergialaisia. Palvelusvuosijuhla järjestettiin Noormarkun klubilla. Palvelusvuosilahjan sai joulukuussa pidetyssä tilaisuudessa 11 työntekijää, joista 40 vuotta palvelleita oli viisi, 30 vuotta palvelleita viisi ja 20 vuotta palvelleita yksi.

	2016		2015	
Liikevaihto	148 296		161 990	
Henkilöstökulut	16 426	11 %	18 617	11 %
Varsinaisen työajan kulut	9 034	55 %	10 333	56 %
Ylityökulut	653	4 %	720	4 %
Henkilöstön uudistumiskulut	2 706	16 %	3 246	17 %
Työajan lyhennys	415		583	
Vuosilomapalkat	1 848		2 042	
Muut henkilöstösivukulut	443		621	
Henkilöstön kehittämiskulut	629	4 %	529	3 %
Koulutuskustannukset	409		356	
Työterveyshuolto	127		141	
Kela-korvaukset	-58		-70	
Vapaa-ajan toiminta	106		91	
Aloitteipalkkiot	45		11	
Henkilöstön rasisuskulut	3405	21 %	3789	20%
Vakuutusmaksut	3 014		3 345	
Sairausajan palkat	380		381	
Kela-korvaukset	-133		-97	
Työasut ja suojavaarusteet	144		160	





Hallituksen toimintakertomus

Yrityksen toimiala ja rakenne

Pori Energia Oy on Porin kaupungin kokonaan omistama yhtiö, joka myy energiaa ja energia-alan palveluja asiakkailleen pääasiassa Satakunnan alueella. Yhtiön liiketoiminta-alueita ovat energian tuotanto, sähkön myynti, kaukolämmitys ja -jäähdytys sekä käynnissäpito-, urakointi- ja tuulivoimapalvelut.

Pori Energia -konserniin kuuluvat emoyhtiön lisäksi Pori Energia Sähköverkot Oy ja Tuulia Energia Oy. Viimeksi mainitulla yrityksellä ei tilikauden aikana ollut varsinaista toimintaa. Pori Energia Sähköverkot Oy on keskittynyt sähkömarkkinalain tarkoittamaan jakelua alueverkkotoimintaan verkkoalueellaan. Osakkuusyhtiönä Pori Energian konsernitilinpäätökseen on yhdistelty Voimapato Oy, Kolsin Voima Oy sekä Suomen Teollisuuden Energiapalvelut - STEP Oy.

Markkinatilanteen ja liiketoiminnan kehitys

Vuosi 2016 merkitsi käännettä Suomen sähkön käytössä usean laihan vuoden jälkeen. Käyttö kasvoi 3,1 prosenttia, minkä voi arvioida osaltaan ilmentävän Suomen talouskehityksen piristymistä. Sähkön käyttö on aina heijastanut taloudellista toimeliaisuutta, ja tekee sitä edelleenkin.

Sähkön markkinahinnat pysyivät vuoden 2016 alkupuoliskolla hyvän vesitilanteen ansiosta edellisen vuoden alhaisella tasolla, mutta nousivat sittemmin selvästi tasoituaakseen jälleen loppuvuodesta. Keskimäärin markkinasähkön hinta oli Suomessa viime vuonna 3,25 senttiä/kWh, joka on yli 9 prosenttia korkeampi kuin vuonna 2015 keskimäärin. Suomen aluehinta Nord Pool Spot -sähköpörssissä oli ajoittain selvästi korkeampi kuin systeemihinta. Suomen aluehinnan 2016 keskiarvo ylitti systeemihinnan enemmän kuin 0,5 senttiä/kWh.

Sähkön loppukäyttäjille siirretty sähkön kokonaismäärä Pori Energia Sähköverkot Oy:n verkossa vuonna 2016 oli 1 156 miljoonaa kilowattituntia, joka oli 6,3 prosenttia enemmän kuin edellisvuonna.

Siirtomäärän kasvu johtui uusista asiakkuuksista sekä edellisvuotta viileämmistä talvikuukausista. Sähkön siirtohintoihin ei tehty muutoksia.

Sähkön käyttöpaikkojen määrä pysyi edellisvuoden tasolla ja oli vuoden lopussa 51 930.

Investoinnit sähköverkkoihin jatkuivat vahvoina. Merkittävimmät investointikohteet olivat Kaanaan sähköasema, Syväsataman sähköaseman uudistaminen sekä ikääntyneen ilmajohtoverkon uusiminen maakaapelointina toteutettuna, mikä tekee verkosta säävempää. Vuoden aikana ei ollut verkostoalueella vaikuttaneita laajoja myrskyjä. Vikojen määrä ja asiakkaille keskeytyksistä aiheutunut haitta jäivät vähäisiksi.

Sähköenergian myynti loppuasiakkaille oli 1 525 miljoonaa kilowattituntia. Määrä pysyi edellisvuoteen nähden ennallaan vaikka asiakasmäärä väheni noin 1800 asiakkaalla. Toistaiseksi voimaosalevat sähkön myyntihinnat säilyivät ennallaan vuoden 2016 aikana. Uusien määräaikaisten myyntisopimusten hinta on määrytynyt markkinahinnan mukaan. Vuoden 2016 maaliskuussa lanseerattiin uusi spot- tuote, joka on täysin markkinahintainen sopimus ja jonka hinta perustuu pohjoismaisen sähköpörssi Nord Poolin tuntikohtaisiin hintoihin. Kevään aikana aloitettiin myös Sun-aurinkosähköjärjestelmien ja yhtiön toimitalon katolle sijoitettujen aurinkopaneelien tuottaman sähkön myynti. Tavoitteena on tarjota asiakkaille hintarakenteeltaan ja tuotantotavaltaan vaihtoehtoisia energiapalveluja kysyntää vastaavasti.

Sähkön kokonaishankinnasta tuotettiin omilla tuotantolaitoksilla ja tuotanto-osuuksilla yhteensä 32,7 %. Vesivoiman osuus oli 13,6 %, yhdistetyn sähkön- ja lämmöntuotannon osuus 14,8 %, lauhdevoiman osuus 2,7 % ja tuulivoiman osuus 1,5 %. Uusiutuvilla energialähteillä tuotetun osuus sähkön kokonaistuotannosta oli 69,5 %. Suurin muutos oli tuulivoimatuoituotannossa, joka kasvoi edellisvuoteen nähden 43,4 %. Kasvu johtui Suomen Hyötytuuli Oy:n käyttöön ottamasta tuulivoimapaistoista Raahessa. Sähköpörssistä hankitun sähkön osuus oli 67,3 %.

Voimalaitososuuksien kautta hankittavan lauhdesähkön määrä pieneni entisestään edellisvuoteen verrattuna ja oli vain 2,5 prosenttia kokonaishankinnasta alhaisena jatkuneen markkinahinnan seurauksena.

Kaukolämmön myynti oli yhteensä 665,6 miljoonaa kilowattituntia, missä oli kasvua edellisvuoteen verrattuna 11,3 %. Myynnin kasvu johtui edellisvuotta viileämmästä säästä ja asiakasmäärän kasvusta. Uusia kaukolämpöasiakkaita liitettiin Pori Energian kaukolämpöverkoihin 30 kpl. Merkittävimmät kaukolämpöinvestoinnit olivat vuoden alussa valmistunut Kristiinankaupungin biolämpökattila ja Kupariteollisuuspuiston huippulämpökeskuksen polttimien uusinta. Kaukojäähdytyksen laajeneminen Porin keskustassa jatkui vuonna 2016. Ensimmäinen asuinrakennus liittyi kaukojäähdytyksen piiriin syksyllä vanhan oluttehtaan alueella sijaitsevassa Karhukorttelissa. Jäähdytyksen käyttö kasvoi myös Satakunnan keskussairaalan alueella.

Toimintaa laajennettiin myös kaukolämpöverkkojen ulkopuolella sijaitseviin erilliskohteisiin, joissa lämmitysratkaisu toteutetaan kohteesta riippuen siihen parhaiten soveltuvalla uusiutuvan energian ratkaisulla. Porissa ensimmäinen erilliskohde oli Meijunmäen uusi päiväkotitoiminta. Yhteistyössä ONE1 Oy:n ja Lahti Energia Oy:n kanssa erilliskohde saatiin Hollolasta ja Maskusta.

Teknisten palvelujen kysyntä oli alkuvuonna alhaisella tasolla, mistä johtuen 10 henkilöä jouduttiin lomauttamaan tammikuussa käytyjen yt-neuvottelujen jälkeen. Kysyntä kuitenkin parani selvästi vuoden aikana.

Yhtiö on kasvattanut omistussuuttaan sähköisen liikenteen latausoperaattoritoimintaa harjoittavassa Liikennevirta Oy:ssä ja osallistunut osakkuusyhtiönsä Suomen Hyötytuuli Oy:n tuulivoimakapasiteetin lisäykseen. Osakkuusyhtiö Kolsin Voima Oy:n Korkeakosken vesivoimalaitoksen modernisointi käynnistyi kesäkuussa.

Pori Energia on sopinut ostavansa vuoteen 2025 mennessä kaikki Porin kaupungin omistamat Länsi-Suomen Voima Oy:n osakkeet. Osakkeiden osto on tarkoitus toteuttaa vuosittain 10 % tasaerissä, joista ensimmäinen toteutettiin 31.12.2016 5,05 milj. euron kauppahintaan.

Talous

Pori Energia Oy:n liikevaihto oli vuonna 2016 131,3 miljoonaa euroa, missä oli laskua vuoteen 2015 verrattuna 2,3 % ja 3,1 miljoonaa euroa. Liikevaihdon lasku johtui lähinnä sähkön myynnin sekä palvelu- ja tarvikemyynnin laskusta. Sen sijaan lämmön ja höyryn myynnin volyymi kasvoi. Yhtiön liikevoitto vuonna 2016 oli 11,3 miljoonaa euroa, missä oli kasvua vuoteen 2015 verrattuna 8,7 % ja 0,9 miljoonaa euroa. Liikevoiton parantuminen johtui lähinnä sähkön myynnin, lämmön myynnin ja erillistuotannon tulosten parantumisesta. Palautus- ja siirtokelpoisten kaukolämmön liittymismaksujen lisäys 0,2 (0,5 ja 0,4) miljoonaa euroa ei sisälly liikevaihtoon, vaan liittymismaksut on käsitelty pitkäaikaisina velkoina taseessa.

Koko konsernin liikevaihto oli 148,3 miljoonaa euroa, missä oli laskua vuoteen 2015 verrattuna 8,4 % ja 13,7 miljoonaa euroa. Liikevaihdon lasku johtui pääosin siitä, että Suomen Teollisuuden Energiapalvelut – STEP Oy yhdisteltiin konserniin 30.6.2015 asti. Tytäryhtiö Pori Energia Sähköverkot Oy:n liikevaihto nousi lähes miljoonalla eurolla 23,2 miljoonaa euroon. Pori Energia Sähköverkojen liikevaihtoa ja -voittoa kasvattivat kasvanut sähkön siirtomäärä sekä suurehkojen kohteiden kertaluontoiset liittymismaksut. Koko konsernin liikevoitto parani selvästi ja oli 14,6 miljoonaa euroa. Konsernin sisäinen laskutus tilikauden aikana oli yhteensä 6,2 (8,6 ja 11,0) miljoonaa euroa. Emoyhtiö hoitaa keskitetysti koko konsernin talous-, tieto- ja henkilöstöhallinnon palvelut. Lisäksi emoyhtiö myy Pori Energia Sähköverkot Oy:lle sähköverkojen rakentamis- ja kunnossapitopalveluja.

Investoinnit

Investoinnit lämpö- ja jäähdytystoimintaan olivat yhteensä 2,9 (5,7 ja 4,4) miljoonaa euroa. Merkittäviä investointikohteita vuonna 2016 olivat Kristiinankaupungin biolämpökeskus ja Tiilimäen kaukojäähdytyskeskuksen laajennus. Kaukolämpöinvestointien määrää ohjataan kaukolämmön kilpailukykyyn perustuvan kysynnän mukaan.

Verkkoyhtiön investointien kokonaismäärä oli 11,2 (9,6 ja 9,7) miljoonaa euroa. Suurimmat investoinnit kohdistuivat maakaapeloinnilla toteutettuun jakeluverkoston saneeraukseen. Kaanaan sähköaseman uusiminen valmistui vuoden alkupuolella. Merkittävien vuoden aikana käynnistynyt investointi oli Syväsataman sähköaseman laajennus ja saneeraus. Laajennus valmistuu vuonna 2017, jolloin siihen liitetään Tahkoluodon edustalle rakennettava merituulipuisto. Investoinnit sähkön toimitusvarmuuden parantamiseen jatkuvat lähivuosina nykyisellä tasolla.

Pori Energia Oy:n ja Pori Energia Sähköverkot Oy:n investointien kokonaismäärä oli 21,9 (18,3 ja 28,6) miljoonaa euroa.

Omistajan myöntämät lainat

Yhtiön perustamisvaiheessa 1.1.2006 omistajalta, Porin kaupungilta, otetut lainat järjesteltiin uudelleen tilikauden 2016 alussa. Lainojen kokonaismäärä oli 116,9 miljoonaa euroa. Kaikkien uusien lainasopimusten voimassaoloaika on kymmenen vuotta ja niiden korot ovat markkinaehtoisia. Tilikauden aikana lainoja lyhennettiin 3,0 miljoonaa euroa.

Lainapääomasta 50,0 miljoonaa euroa on OYL 12 luvussa säädetty edellytykset täyttävää pääomalainaa, jonka pääoma ja korko maksetaan yhtiön selvitystilassa ja konkurssissa muita velkoja huonommalla etuoikeudella. Pääoma saadaan muutoin palauttaa ja korkoa maksaa vain siltä osin kuin yhtiön vapaan oman pääoman ja kaikkien pääomalainojen määrä maksuhetkellä ylittää yhtiön viimeksi päättyneeltä tilikaudelta vahvistettavan tai sitä uudempaan tilinpäätökseen sisältyvän taseen mukaisen tappion määrän. Pääoman tai koron maksamisesta ei anneta vakuutta. Jos korkoa ei voida maksaa, se siirtyy maksettavaksi ensimmäisen sellaisen tilinpäätöksen perusteella, jonka perusteella se voidaan maksaa. Pääomalainan korko on 6 kuukauden euribor-viitekorko lisätynä 2 prosentin marginaalilla kuitenkin siten, että korko on vähintään 5,0 %. Vuoden 2016 korko on maksettu ja kirjattu tuloslaskelman korkokuluihin.

Talouden tunnuslukuja

Pori Energia Oy, konserni		2016	2015	2014
Toiminnan laajuus	Liikevaihto, M€	148,3	162	186,8
Kannattavuus	Liikevoitto, M€	14,6	12,5	15,1
	Liikevoitto/liikevaihto	9,9%	7,7%	8,1%
	Sijoitetun pääoman tuotto	6,0%	5,1%	6,7%
Vakavaraisuus	Omavaraisuusvaste	23,7%	20,9%	23,2%

Henkilöstö

Konsernin palveluksessa oli tilikauden aikana keskimäärin 257 henkilöä (vuonna 2015 287 henkilöä ja vuonna 2014 302 henkilöä). Palkkoja ja palkkioita konsernissa maksettiin yhteensä 12,4 (14,1 ja 14,2) miljoonaa euroa.

Emoyhtiön palveluksessa oli tilikauden aikana keskimäärin 231 henkilöä (243, 245). Palkkoja ja palkkioita maksettiin 11,0 (11,8 ja 11,2) miljoonaa euroa.

Laatu ja ympäristö

Pori Energia -konsernin toimintajärjestelmä täyttää laatustandardin SFS-EN ISO 9001:2008, ympäristöstandardin SFS-EN ISO 14001:2004, työterveys ja - turvallisuusstandardin OHSAS 18001:2007 sekä energiahallintastandardin SFS-EN ISO 50001:2011 vaatimukset.

Energiatuotannon aiheuttamien hiilidioksidipäästöjen määrä on selvitetty päästökauppalain ja todennettujen päästöjen tarkkailusuunnitelmien mukaisesti Aittaluodon voimalaitoksella sekä viidellä lämpökeskuksella. Ulvilan pellettilämpökeskus liitettiin tarkkailuun vuoden 2016 aikana.

Pihlavan voimalaitoksen ympäristöluvan rauettamista on haettu aluehallintavirastolta 31.12.2015 alkaen ja siitä on saatu päätös vuonna 2016. Voimalaitoksen käyttö on päättynyt taloudellisista syistä vuoden 2012 lopussa, eikä sille ole enää haettu päästöluvaa jäljellä olevalle päästökaudelle.

Aittaluodon voimalaitoksen ympäristöluva on annettu 30.12.2009 ja on voimassa toistaiseksi. Hakemus lupamääräysten tarkistamiseksi ns. kevyellä menettelyllä jätettiin 19.6.2014 ja päätös luvan tarkistuksesta saatiin Etelä-Suomen aluehallintovirastolta 31.12.2015. Aittaluodon voimalaitos on mukana EU:n teollisuus-päästädirektiivin mukaisessa kansallisessa siirtymäsuunnitelmassa, joka on voimassa 30.6.2020 saakka. Lupapäätöksessä

annettiin siirtymäjaksosa koskevat lupamääräykset. Pori Energia Oy on jättänyt päätöksestä valituksen Vaasan hallinto-oikeuteen.

Konsernin kaikilla tuotantolaitoksilla ja muussa toiminnassa on noudatettu ympäristöviranomaisten määräyksiä. Toimintansa vaikutusten tiedostamiseksi Pori Energia Oy osallistui vuoden 2016 aikana yhdistetyn Porin - Harjavallan ilmanlaaturyhmän toimintaan ja vastaavasti tarkkailun kustannuksiin.

Riskit ja epävarmuustekijät

Sisäisellä valvonnalla varmistetaan, että Pori Energia -konsernin toiminta on voimassa olevien lakien ja määräysten sekä yhtiön toimintaperiaatteiden mukaista. Sisäisellä valvonnalla varmistetaan myös, että taloudellinen ja toiminnallinen raportointi on luotettavaa ja omaisuus on turvattu sekä johdon saama informaatio on oikeaa ja tarkoituksenmukaista.

Sisäisen valvonnan ja riskienhallinnan perustana ovat kaupungin konserniohjeet, Pori Energia -konsernin konserniohjeet ja toimintajärjestelmä, joka täyttää laatustandardin SFS-EN ISO 9001:2000, ympäristö-standardin SFS-EN ISO 14001:2004, työterveys- ja turvallisuusstandardin OHSAS 18001:2007 ja energiahallintajärjestelmästandardin ISO 50001:2011 vaatimukset.

Yhtiön merkittävimpiä riskejä on analysoitu vahinko- ja keskeytysvakuutusten kattavuuden sekä työturvallisuuden kannalta vakiintuneen käytännön mukaisesti. Sähkökaupan riskienhallinnassa ja päästöoikeuskaupassa on noudatettu yrityksen vuosittain tarkistettavaa riskipolitiikkaa, jonka mukaan suojauksilla vältetään sähkön markkinahintojen muutoksesta aiheutuvaa hintariskiä ja pystytään pitämään yrityksen sähkönhankintakustannusten kehitys markkinahintojen kehitystä vakaampana.

Pori Energiolla ei ole mahdollisuutta täysin vaikuttaa käytettävissä olevien voimalaitososuuksien kustannusrakenteeseen tai käyttöön, minkä johdosta ei ole mahdollista täysin myöskään suojausta tuotantoon liittyviltä markkinariskeiltä. Vuoden 2016 aikana

lauhdevoimalaitosuuksien tuotto oli negatiivinen johtuen sähkön alhaisesta markkinahinnasta.

Öljyn hintavaihteluun sisältyvä hintariski on pienentynyt kotimaisiin polttoaineisiin perustuvan tuotantokapasiteetin lisäyksen myötä. Puunjalostusteollisuuden suhdannevaihtelu ja sateille altis turvetuotanto voivat aiheuttaa merkittävää kotimaisten polttoaineiden saatavuuden ja hinnan vaihtelua, mitä pyritään pienentämään hajauttamalla hankintoja ja ylläpitämällä biopolttaineterminaaleja.

Käytettävissä olevat maksuttomat päästöoikeudet eivät riitä kattamaan päästöoikeuksien tarvetta nykyisellä tuotantorakenteella ja volyymilla vuosien 2013 - 2020 päästökauppakaudella. Tämä altistaa energian tuotannon päästöoikeuksien hintariskille, mikä huomioidaan polttoainehankinnan kehittämisessä ja vanhenevan tuotantokapasiteetin korvausinvestoinneissa. Tuotannon edellyttämien päästöoikeuksien lisätarve katetaan kuukausittain tehtävillä kaupoilla. Vuoden 2016 tuotantoa varten hankittiin Pori Energian käyttöön 67 000 päästöoikeusyksikköä.

EU-tason ja kansallisten energiapoliittisten epävarmuustekijöihin liittyviä riskejä pyritään eliminoidaan päätösten valmistelua seuraamalla ja toimimalla aktiivisesti mukana Energiateollisuus ry:n edunvalvonnassa.

Yhtiöllä on merkittävä määrä vierasta pääomaa, jonka korkokustannus on sidottu markkinakorkoihin. Markkinakorkojen muutoksilta on pyritty suojautumaan tekemällä korkosuojauksia.

Tutkimus ja kehitys

Konsernin tutkimus- ja kehitysmenot on kirjattu vuosikuluiksi niiden syntymisvuonna. Pori Energia -konserni on mukana yhdessä alan suurimpien toimijoiden kanssa Energiateollisuus ry:n hallinnoimassa Sähkötutkimuspoolissa, joka toteuttaa alan kehityksen edellyttämää tutkimusta yhteistyössä korkeakoulujen ja tutkimuslaitosten kanssa.

Pori Energia Sähköverkot Oy on lisäksi mukana Suomen suurim-

pien kaupunkien verkkoyhtiöistä koostuvassa KV 11 -ryhmässä. Ryhmä toteutti vuoden aikana tutkimushankkeen ”Uudet teknologiat ja toimintatavat tehokkuuden parantamiseksi”.

Hankkeessa on selvitetty uusien teknologioiden, toimintatapojen sekä toimintamallien mahdollisuuksia ja käyttöönoton edellytyksiä. Tutkimus on osaltaan auttanut verkkoyhtiöiden keskeisissä tavoitteissa kehittää ja käyttöönottaa älykkäitä sähköverkkoja. Energiavirasto on julkaissut tutkimuksen loppuraportin.

Kaukolämpöalan tutkimusta yhtiö tukee Energiateollisuus ry:n kaukolämpövaliokunnan tutkimushankkeiden kautta.

Hallinto

Varsinainen yhtiökokous pidettiin 7.4.2016.

Hallituksen kokoonpano oli koko tilikauden ajan:

Petri Lahtinen	puheenjohtaja
Helena Heljakka	varapuheenjohtaja
Jouko Kairtamo	hallituksen jäsen
Simo Korpela	hallituksen jäsen
Martti Lundén	hallituksen jäsen
Ari Nordström	hallituksen jäsen
Ulla-Majja Tommila	hallituksen jäsen
Pekka Träskelin	hallituksen jäsen
Anna Tuli	hallituksen jäsen
Helena Isoviita	hallituksen varajäsen
Katri Kiljunen	hallituksen varajäsen

Hallituksen asiantuntijoina ovat olleet tekninen apulaiskaupunginjohtaja Kari Hannus, kaupunginhallituksen jäsen Tommi Salokangas sekä kaupungin rahoitusjohtaja Esa Lunnevuori 27.4.2016 asti, jolloin kaupungin rahoituspäällikkö Jouni Lampiselle myönnettiin länäolo-oikeus hallituksen kokouksiin. Vuonna 2016 hallitus kokoontui yksitoista kertaa.

Toimitusjohtajana toimi diplomi-insinööri Matti Rintanen.

Tilintarkastajat

Varsinaisessa yhtiökokouksessa 7.4.2016 valittiin tilintarkastajiksi tarkastamaan vuoden 2016 tilejä ja hallintoa tilintarkastusyhteisö KPMG Oy Ab ja KHT Markku Leino. Varatilintarkastajaksi valittiin HTM Heikki Santavuo. KPMG Oy Ab:n päävastuullisena tilintarkastajana on toiminut syyskuuhun 2016 asti KHT, JHT Anne Hakala ja sen jälkeen KHT, JHT Päivi Rintala.

Osakkeet

Yhtiön osakekanta jakaantuu 8 000 osakkeeseen, joilla kaikilla on samanlaiset oikeudet yhtiön äänivaltaan ja varoihin. Yhtiön koko osakekanta on Porin kaupungin omistuksessa. Osakkeet ovat yhtiöjärjestyksen lunastus- ja suostumuslausekkeiden alaisia.

Hallituksen esitys yhtiön voittoa koskeviksi toimenpiteiksi

Yhtiön voitonjakokelpoiset varat 31.12.2016 ovat 7 447 256,33 euroa, josta tilikauden voitto on 2 158 322,97 euroa. Hallitus esittää yhtiökokoukselle, että tilikauden voitto siirretään taseeseen voittovarojen tilille eikä osinkoa jaeta.

Olellaiset tapahtumat tilikauden päättymisen jälkeen

Huntsman P&A Finland Oy:n tehtaalla Porin Kaanaassa syttyi tammikuun 30. päivänä 2017 tulipalo, joka aiheutti merkittäviä aineellisia vahinkoja sekä keskeytti tehtaan tuotannon. Huntsman P&A Finlandin tehdasalueella sijaitsee Pohjolan Voima Oy:n tytäryhtiön Porin Prosessivoima Oy:n omistuksessa oleva voimalaitos, jonka käytöstä ja kunnossapidosta vastaa Pori Energian henkilöstö. Voimalaitokselle ei aiheutunut palossa vahinkoja. Tämän hetken

tiedon mukaan Huntsmanin tehdas tullaan korjaamaan mahdollisimman pian eikä tilanteen arvioida vaikuttavan olennaisesti Pori Energian toimintaan ja tulokseen.

Yhtiö on tammikuussa 2017 osallistunut noin 0,8 miljoonan euron sijoituksella osakkuusyhtiönsä Suomen Hyötytuuli Oy:n tuulivoimakapasiteetin lisäykseen Raahen Annankankaalla.

Arvio tulevasta kehityksestä

Yleinen taloustilanne on hieman piristynyt ja sekä polttoaineitten että sähkön hinta on vuoden 2017 aikana noussut jonkin verran. Vuoden 2017 alun energian hinta- ja kysyntätilanteen sekä verkoliiketoiminnan sallitun tuoton perusteella Pori Energia-konsernin tulostason arvioidaan olevan vuoden 2016 tasolla.

Aikaisempina vuosina hankitut vesivoimalaitososuudet, biopolttoaineiden lisääntynyt käyttö ja kasvava tuulisähkön tuotanto osakkuusyhtiössä lisää edelleen hiilidioksidivapaan sähköntuotannon osuutta sähkön kokonaishankinnasta. Oman tuotannon rakennemuutos täydennettynä sähkön alkuuperätakuilla mahdollistaa edelleen hiilidioksidivapaan sähkön tarjonnan kaikille kuluttaja-asiakkaille.

Yhdyskuntarakenteen tiivistyminen ylläpitää kaukolämpöliittymien kysyntää kohtuullisen viikkaana ja mahdollistaa lämmön myynnin sekä yhdistetyn sähkön ja lämmöntuotannon kasvun edelleen edellyttäen, että sähkön markkinahinta nousee.

Konsernin merkittävimmät investoinnit kohdistuvat edelleen sähköverkkoon. Verkostoinvestoinneilla parannetaan sähköverkon säävarmuutta ja varmistetaan verkoston kapasiteetin riittävyys sähkön käytön ja tuotannon kasvu huomioiden.

Sähköverkoston kehittämissuunnitelma päivitettiin vuoden 2016 alkupuolen aikana. Kehittämissuunnitelma luo viitekehysten tulevien vuosien investoinneille. Kehittämissuunnitelman toteuttamiseksi investointitaso pidetään tulevina vuosina korkeana.

Sähkön siirtohinnoittelua ohjaavat oikea hintataso suhteessa sallit-
tuun tuottoon ja verkkotoiminnan kustannusrakenteen huomiointi
siirron hintarakenteessa.

Sähkön käytössä Pori Energia Sähköverkot Oy:n verkkoalueella
ei ole näkyvissä lyhyellä aikavälillä suuria muutoksia. Sen sijaan jo
rakennettu ja rakenteilla oleva tuulivoiman tuotanto lisää sähkön
siirron määrää.

Kaukolämmitys- ja jäähdytystarjontaa lisätään nykyisillä verkkoalu-
eilla kysyntää vastaavasti.

Osakkuusyhtiö Suomen Hyötytuuli Oy:n Porin edustan merialueelle
rakennettava tuulipuisto ja Raahen tuulipuistohanke lisäävät tuuli-
voiman osuutta sähkönhankinnassa. Oman tuulivoimatuotannon
alkaminen Oosinselän tuulipuistossa edellyttää uusiutuvan ener-
gian tuotannon uutta tukimallia, mikä on työ- ja elinkeinoministeri-
össä valmisteilla.

Pori Energian Aittaluodon voimalaitokseen suunnitellaan raken-
nettavaksi uusi biopolttoainekattila kesäkuuhun 2020 mennessä.
Investointi tulisi tekemään voimalaitoksen tuotannosta ympäris-
töystävällisempää, sillä uuden kattilan käyttöönotolla voidaan kas-
vattaa biopolttoaineiden käyttöä ja tehostaa polttoaineen käyttöä.
Lisäksi voimalaitoksen savukaasupäästöt pienentyisivät moder-
nien puhdistuslaitteiden ansiosta. Investoinnin suuruus tulisi
olemaan arviolta noin 50 miljoonaa euroa. Hankkeen esisuunnit-
teluprojekti etenee vuoden 2017 syksyn aikana investointipäätös-
valmiuteen. Hankkeen kannalta keskeinen ympäristölupaprosessi
on laitettu vireille marraskuussa 2016 ja lupapäätöstä odotetaan
syyskuun 2017 loppuun mennessä.



Tilinpäätös

Pori Energia Oy, konserni

TULOSLASKELMA (1000 €)

	1.1.-31.12.2016	1.1.-31.12.2015
LIIVEVAIHTO	148 296	161 990
Valmiiden ja keskeneräisten tuotteiden varastojen muutos (+/-)	114	-152
Liiketoiminnan muut tuotot	329	1 062
Materiaalit ja palvelut		
Aineet, tarvikkeet ja tavarat		
Ostot tilikauden aikana	-96 076	-106 232
Varastojen lisäys (-) tai vähennys (+)	-222	-561
Ulkopuoliset palvelut	-4 312	-5 110
Henkilöstökulut		
Palkat ja palkkiot	-11 587	-13 389
Henkilösivukulut		
Eläkekulut	-2 239	-2 528
Muut henkilösivukulut	-670	-725
Poistot ja arvonalentumiset		
Suunnitelman mukaiset poistot	-14 346	-16 143
Liiketoiminnan muut kulut	-4 677	-5 706
LIIVEVOITTO	14 609	12 506
Rahoitustuotot ja -kulut		
Tuotot pysyvien vastaavien sijoituksista		
Osuus osakkuusyritysten voitosta (tappiosta)	-681	-1 040
Tuotot muista pysyvien vastaavien sijoituksista	61	217
Muut korko- ja rahoitustuotot		
Muilta	103	108
Korkokulut ja muut rahoituskulut		
Saman konsernin yrityksille	-4 892	-5 743
Muille	-681	-736
VOITTO ENNEN TILINPÄÄTÖSSIIRTOJA JA VEROJA	8 519	5 311
Tuloverot		
Tilikauden verot	-536	-679
Laskennalliset verot	-1 293	-588
Vähemmistöosuudet	0	-180
TILIKAUDEN VOITTO	6 689	3 863

Pori Energia Oy, konserni

TASE (1000 €)

31.12.2016

31.12.2015

VASTAAVAA		
PYSYVÄT VASTAAVAT		
Aineettomat hyödykkeet		
Aineettomat oikeudet	774	923
Muut pitkävaikutteiset menot	1 624	1 433
Aineelliset hyödykkeet		
Maa- ja vesialueet	92	92
Rakennukset ja rakennelmat	5 683	4 460
Jakelu- ja siirtoverkosto	100 412	99 630
Lämpöverkosto	24 309	26 230
Koneet ja kalusto	21 088	21 057
Ennakkomaksut ja keskeneräiset hankinnat	6 353	5 913
Sijoitukset		
Osuudet osakkuusyrityksissä	37 635	38 317
Muut osakkeet ja osuudet	20 767	13 796
Muut saamiset	7	0
Pysyvät vastaavat yhteensä	218 745	211 849
VAIHTUVAT VASTAAVAT		
Vaihto-omaisuus		
Aineet ja tarvikkeet	2 935	3 042
Pitkäaikaiset saamiset		
Saamiset saman konsernin yrityksiltä	109	0
Lainasaamiset	430	100
Muut saamiset	7 518	20 263
Lyhytaikaiset saamiset		
Myyntisaamiset	21 067	21 917
Saamiset saman konsernin yrityksiltä	2 661	2 433
Saamiset osakkuusyhteisyrityksiltä	121	160
Lainasaamiset	470	416
Siirtosaamiset	834	859
Rahat ja pankkisaamiset	18 625	17 845
Vaihtuvat vastaavat yhteensä	54 771	67 036
VASTAAVAA YHTEENSÄ	273 516	278 886

31.12.2016

31.12.2015

VASTATTAVAA		
OMA PÄÄOMA		
Osakepääoma	16 000	16 000
Ylikurssirahasto	3 825	3 825
Edellisten tilikausien voitto (tappio)	38 312	34 449
Tilikauden voitto (tappio)	6 689	3 863
Oma pääoma yhteensä	64 826	58 137
VIERAS PÄÄOMA		
Pitkäaikainen vieras pääoma		
Pääomalainat	50 000	0
Lainat rahoituslaitoksilta	37 255	41 976
Velat samalle konsernille	62 586	1 577
Laskennalliset verovelat	9 291	7 998
Liittymismaksut ja muut velat	14 522	14 011
Pitkäaikainen vieras pääoma yhteensä	173 653	65 561
Lyhytaikainen vieras pääoma		
Pääomalainat	0	30 000
Lainat rahoituslaitoksilta	13 820	21 820
Saadut ennakot	251	499
Ostovelat	7 937	5 718
Velat saman konsernin yrityksille	3 000	86 904
Velat saman omistusyhteisyriyksille	191	346
Muut velat	7 306	7 114
Siirtovelat	2 531	2 787
Lyhytaikainen pääoma yhteensä	35 036	155 187
VASTATTAVAA YHTEENSÄ	273 516	278 886

Pori Energia Oy, konserni

RAHOITUSLASKELMA (1000 €)

1.1.-31.12.2016

1.1.-31.12.2015

	1.1.-31.12.2016	1.1.-31.12.2015
Liiketoiminnan rahavirta		
Liikevoitto	14 609	12 506
Oikaisut liikevoittoon	14 346	16 342
Käyttöpääoman muutos	1 543	5 701
Maksetut korot ja maksut	-5 581	-6 521
Saadut osingot	61	3 223
Saadut korot	103	108
Maksetut verot	-464	-978
LIIKETOIMINNAN RAHAVIRTA	24 619	30 381
Investointien rahavirta		
Investoinnit aineellisiin ja aineettomiin hyödykkeisiin	-14 060	-20 180
Investoinnit muihin sijoituksiin	-6 979	-6 599
Myönnetyt lainat	-330	-100
Liittymismaksujen lisäykset tilikaudella	616	881
Pitkäaikaisten saamisten muutos	12 635	-19 660
Luovutustulot muista sijoituksista	0	1 008
INVESTOINTIEN RAHAVIRTA	-8 118	-44 649
Rahoituksen rahavirta		
Lyhytaikaisten lainojen nostot	32 000	20 000
Lyhytaikaisten lainojen takaisinmaksut	-40 000	0
Pitkäaikaisten lainojen nostot	116 904	2 901
Pitkäaikaisten lainojen takaisinmaksut	-124 625	-2 432
Maksetut osingot ja muu voitonjako	0	-1 500
RAHOITUKSEN RAHAVIRTA	-15 721	18 969
RAHAVAROJEN MUUTOS	780	4 701
Rahavarat 1.1.	17 845	13 144
Rahavarat 31.12.	18 625	17 845
Käyttöpääoman muutos		
Lyhytaikaisten liikesaamisten muutos (lisäys -)	632	6 423
Vaihto-omaisuuden muutos (lisäys -)	108	713
Lyhytaikaisten velkojen muutos (lisäys +)	804	-1 435
Käyttöpääoman muutos	1 543	5 701

Pori Energia Oy

TULOSLASKELMA (1000 €)

1.1.-31.12.2016

1.1.-31.12.2015

	1.1.-31.12.2016	1.1.-31.12.2015
LIIVEVAIHTO	131 292	134 446
Valmiiden ja keskeneräisten tuotteiden varastojen muutos (+/-)	114	-152
Liiketoiminnan muut tuotot	370	2 022
Materiaalit ja palvelut		
Aineet, tarvikkeet ja tavarat		
Ostot tilikauden aikana	-90 159	-92 897
Varastojen lisäys (-) tai vähennys (+)	-222	-613
Ulkopuoliset palvelut	-6 345	-6 311
Henkilöstökulut		
Palkat ja palkkiot	-10 792	-11 465
Henkilösivukulut		
Eläkekulut	-2 066	-2 142
Muut henkilösivukulut	-632	-638
Poistot ja arvonalentumiset		
Suunnitelman mukaiset poistot	-5 902	-7 057
Liiketoiminnan muut kulut	-4 312	-4 759
LIIKEVOITTO	11 346	10 434
Rahoitustuotot ja -kulut		
Tuotot sijoituksista saman konsernin yrityksissä	0	3 007
Tuotot muista pysyvien vastaavien sijoituksista	61	217
Muut korko- ja rahoitustuotot		
Saman konsernin yrityksiltä	2 870	3 774
Muilta	103	107
Korkokulut ja muut rahoituskulut		
Saman konsernin yrityksille	-4 892	-5 743
Muille	-681	-727
VOITTO ENNEN TILINPÄÄTÖSSIIRTOJA JA VEROJA	8 807	11 068
Tilinpäätössiirrot		
Poistoeron lisäys (-) tai vähennys (+)	-1 123	-1 403
Konserniavustus	-5 000	-4 550
Tuloverot		
Tilikauden verot	-526	-379
TILIKAUDEN VOITTO	2 158	4 736

Pori Energia Oy

TASE (1000 €)

31.12.2016

31.12.2015

VASTAAVAA		
PYSYVÄT VASTAAVAT		
Aineettomat hyödykkeet		
Aineettomat oikeudet	100	121
Muut pitkävaikutteiset menot	1 056	1 036
Aineelliset hyödykkeet		
Maa- ja vesialueet	202	202
Rakennukset ja rakennelmat	3 158	2 386
Lämpöverkosto	24 309	26 230
Koneet ja kalusto	13 705	12 870
Ennakkomaksut ja keskeneräiset hankinnat	1 229	2 582
Sijoitukset		
Osuudet saman konsernin yrityksissä	4 067	4 067
Saamiset saman konsernin yrityksiltä	33	33
Osuudet osakkuusyrityksissä	37 380	37 380
Muut osakkeet ja osuudet	20 767	13 796
Muut saamiset	7	0
Pysyvät vastaavat yhteensä	106 013	100 700
VAIHTUVAT VASTAAVAT		
Vaihto-omaisuus		
Aineet ja tarvikkeet	2 935	3 042
Pitkäaikaiset saamiset		
Saamiset saman konsernin yrityksiltä	80 109	0
Lainasaamiset	430	100
Muut saamiset	7 518	20 263
Lyhytaikaiset saamiset		
Myyntisaamiset	20 962	21 885
Saamiset saman konsernin yrityksiltä	3 798	84 529
Saamiset osakkuusyhteisyrityksiltä	121	160
Lainasaamiset	464	408
Siirtosaamiset	825	667
Rahat ja pankkisaamiset	18 622	17 841

	31.12.2016	31.12.2015
Vaihtuvat vastaavat yhteensä	135 784	148 895
VASTAAVAA YHTEENSÄ	241 798	249 595
VASTATTAVAA		
OMA PÄÄOMA		
Osakepääoma	16 000	16 000
Ylikurssirahasto	3 825	3 825
Edellisten tilikausien voitto (tappio)	5 289	553
Tilikauden voitto (tappio)	2 158	4 736
Oma pääoma yhteensä	27 272	25 114
TILINPÄÄTÖSSIIRTOJEN KERTYMÄ		
Poistoero	16 746	15 623
VIERAS PÄÄOMA		
Pitkäaikainen vieras pääoma		
Pääomalainat	50 000	0
Lainat rahoituslaitoksilta	37 255	41 976
Velat saman konsernin yrityksille	61 655	714
Liittymismaksut ja muut velat	6 780	6 631
Pitkäaikainen vieras pääoma yhteensä	155 690	49 321
Lyhytaikainen vieras pääoma		
Pääomalainat	0	30 000
Lainat rahoituslaitoksilta	13 820	21 820
Saadut ennakot	241	489
Ostovelat	5 641	4 752
Velat saman konsernin yrityksille	15 831	95 281
Velat omistusyhteisyrittäjäryityksiltä	191	346
Muut velat	4 108	4 320
Siirtovelat	2 258	2 531
Lyhytaikainen vieras pääoma yhteensä	42 090	159 538
VASTATTAVAA YHTEENSÄ	241 798	249 595

Pori Energia Oy

RAHOITUSLASKELMA (1000 €)

1.1.-31.12.2016

1.1.-31.12.2015

	1.1.-31.12.2016	1.1.-31.12.2015
Liiketoiminnan rahavirta		
Liikevoitto	11 346	10 434
Oikaisut liikevoittoon	5 902	7 057
Käyttöpääoman muutos	4 209	2 656
Maksetut korot ja maksut	-5 581	-6 512
Saadut osingot	61	3 223
Saadut korot	2 973	3 881
Maksetut verot	-455	-482
LIIKETOIMINNAN RAHAVIRTA	18 454	20 256
Investointien rahavirta		
Investoinnit aineellisiin ja aineettomiin hyödykkeisiin	-4 350	-7 023
Myönnetyt lainat	-330	-100
Investoinnit muihin sijoituksiin	-6 979	-6 599
Luovutustulot muista sijoituksista	0	4 465
Liittymismaksujen lisäykset tilikaudella	186	547
Pitkäaikaisten saamisten muutos	12 635	-19 660
INVESTOINTIEN RAHAVIRTA	1 163	-28 371
Rahoituksen rahavirta		
Tytäryhtiöille myönnettyjen lainojen takaisinmaksut	81 885	550
Tytäryhtiöille myönnettyjen lainojen lisäys	-80 000	0
Lyhytaikaisten lainojen nostot	32 000	20 000
Lyhytaikaisten lainojen takaisinmaksut	-40 000	0
Pitkäaikaisten lainojen nostot	116 904	2 901
Pitkäaikaisten lainojen takaisinmaksut	-124 625	-1 932
Maksetut osingot ja muu voitonjako	0	-1 500
Saadut ja maksetut konserniavustukset	-5 000	-4 550
RAHOITUKSEN RAHAVIRTA	-18 836	15 469

	1.1.-31.12.2016	1.1.-31.12.2015
RAHAVAROJEN MUUTOS	781	7 354
Rahavarat 1.1.	17 841	10 486
Rahavarat 31.12.	18 622	17 841
Käyttöpääoman muutos		
Lyhytaikaisten liikesaamisten muutos (lisäys -)	-406	2 481
Vaihto-omaisuuden muutos (lisäys -)	108	765
Lyhytaikaisten velkojen muutos (lisäys +)	4 507	-590
Käyttöpääoman muutos	4 209	2 656

Pori Energia Sähköverkot Oy

TULOSLASKELMA (1000 €)

1.1.-31.12.2016

1.1.-31.12.2015

	23 217	22 265
LIIKEVAIHTO		
Liiketoiminnan muut tuotot	13	134
Materiaalit ja palvelut		
Aineet, tarvikkeet ja tavarat		
Ostot tilikauden aikana	-6 825	-7 265
Ulkopuoliset palvelut	-2 849	-3 020
Henkilöstökulut		
Palkat ja palkkiot	-795	-892
Henkilösivukulut		
Eläkekulut	-173	-182
Muut henkilösivukulut	-39	-45
Poistot ja arvonalentumiset		
Suunnitelman mukaiset poistot	-8 648	-8 477
Liiketoiminnan muut kulut	-369	-529
LIKEVOITTO	3 531	1 990
Rahoitustuotot ja -kulut		
Muut korko- ja rahoitustuotot		
Muilta	0	0
Korkokulut ja muut rahoituskulut		
Saman konsernin yrityksille	-2 870	-3 744
Muille	0	-1
VOITTO ENNEN TILINPÄÄTÖSSIIRTOJA JA VEROJA	661	-1754
Tilinpäätössiirrot		
Poistoeron lisäys (-) tai vähennys (+)	-5 611	-2 754
Konserniavustus	5 000	4 550
Tuloverot		
Tilikauden verot	-10	-8
TILIKAUDEN VOITTO	39	34

Pori Energia Sähköverkot Oy

TASE (1000 €)

31.12.2016

31.12.2015

VASTAAVAA		
PYSYVÄT VASTAAVAT		
Aineettomat hyödykkeet		
Aineettomat oikeudet	673	805
Muut pitkävaikuttaiset menot	568	397
Aineelliset hyödykkeet		
Maa- ja vesialueet	10	10
Rakennukset ja rakennelmat	2 683	2 228
Jakelu- ja siirtoverkosto	105 282	104 336
Koneet ja kalusto	7 599	8 417
Ennakkomaksut ja keskeneräiset hankinnat	5 350	3 441
Pysyvät vastaavat yhteensä	122 166	119 634
VAIHTUVAT VASTAAVAT		
Lyhytaikaiset saamiset		
Myyntisaamiset	105	32
Saamiset saman konsernin yrityksiltä	12 860	8 382
Lainasaamiset	6	8
Siirtosaamiset	9	192
Rahat ja pankkisaamiset	3	4
Vaihtuvat vastaavat yhteensä	12 983	8 618
VASTAAVAA YHTEENSÄ	135 149	128 253

	31.12.2016	31.12.2015
VASTATTAVAA		
OMA PÄÄOMA		
Osakepääoma	2 000	2 000
Ylikurssirahasto	2 066	2 066
Edellisten tilikausien voitto (tappio)	203	169
Tilikauden voitto (tappio)	39	34
Oma pääoma yhteensä	4 308	4 269
TILINPÄÄTÖSSIIRTOJEN KERTYMÄ		
Poistoero	35 192	29 582
VIERAS PÄÄOMA		
Pitkäaikainen vieras pääoma		
Velat saman konsernin yrityksille	80 964	895
Muut velat	7 741	7 380
Pitkäaikainen vieras pääoma yhteensä	88 705	8 275
Lyhytaikainen vieras pääoma		
Saadut ennakot	10	10
Ostovelat	2 297	967
Velat saman konsernin yrityksille	1 166	82 101
Muut velat	3 198	2 793
Siirtovelat	273	256
Lyhytaikainen vieras pääoma yhteensä	6 943	86 127
VASTATTAVAA YHTEENSÄ	135 149	128 253

Pori Energia Sähköverkot Oy

RAHOITUSLASKELMA (1000 €)

	1.1.-31.12.2016	1.1.-31.12.2015
Liiketoiminnan rahavirta		
Liikevoitto	3 531	1 990
Oikaisut liikevoittoon	8 648	8 477
Käyttöpääoman muutos	-3 625	-1 521
Maksetut korot ja maksut	-2 871	-3 744
Saadut korot	0	0
Maksetut verot	-8	-8
LIIKETOIMINNAN RAHAVIRTA	5 675	5 194
Investointien rahavirta		
Investoinnit aineellisiin ja aineettomiin hyödykkeisiin	-9 221	-9 534
Liittymismaksujen lisäykset tilikaudella	430	335
INVESTOINTIEN RAHAVIRTA	-8 791	-9 199
Rahoituksen rahavirta		
Pitkäaikaisten lainojen nostot	80 000	0
Pitkäaikaisten lainojen takaisinmaksut	-81 885	-550
Saadut ja maksetut konserniavustukset	5 000	4 550
RAHOITUKSEN RAHAVIRTA	3 115	4 000
RAHAVAROJEN MUUTOS	-1	-5
Rahavarat 1.1.	4	10
Rahavarat 31.12.	3	4
Käyttöpääoman muutos		
Lyhytaikaisten liikesaamisten muutos (lisäys -)	-4 366	-1 591
Lyhytaikaisten velkojen muutos (lisäys +)	741	70
Käyttöpääoman muutos	-3 625	-1 521

Sähkömarkkinalain edellyttämät liitetiedot

Sähkömarkkinalain mukaisesti sähkömarkkinoilla toimivan yrityksen on eriytettävä sähköverkko-toiminta muista sähköliiketoiminnoista sekä sähköliiketoiminnot muista yrityksen harjoittamista liiketoiminnoista. Eriytettävälle sähköliiketoiminnoille on tilikausittain laadittava tuloslaskelma ja tase.

Pori Energia -konsernissa sähköverkkoliiketoimintaa harjoittaa Pori Energia Sähköverkot Oy ja se sisältyy konsernin tilinpäätökseen. Muu sähköliiketoiminta koostuu sähkön tuotannosta ja mynnistä ja se sisältyy emoyhtiön ja konsernin tilinpäätöksiin.

Muu sähköliiketoiminta

TULOSLASKELMA (1000 €)

	1.1.-31.12.2016	1.1.-31.12.2015
LIKEVAIHTO	64 912	70 229
Liiketoiminnan muut tuotot	-41	422
Materiaalit ja palvelut	-60 052	-64 811
Henkilöstökulut	-475	-514
Poistot ja arvonalentumiset	-1 133	-2 020
Liiketoiminnan muut kulut	-1 828	-2 104
LIKEVOITTO	1 384	1 203
Rahoitustuotot ja -kulut	-944	-999
VOITTO ENNEN TILINPÄÄTÖSSIIRTOJA JA VEROJA	440	203
Tilinpäätössiirrot	-95	-199
Tuloverot	-69	-1
TILIKAUDEN VOITTO	275	3

Muu sähköliiketoiminta

TASE (1000 €)

31.12.2016

31.12.2015

VASTAAVAA		
PYSYVÄT VASTAAVAT		
Aineettomat hyödykkeet	162	89
Aineelliset hyödykkeet	3 619	4 522
Sijoitukset	46 491	39 619
Pysyvät vastaavat yhteensä	50 271	44 230
VAIHTUVAT VASTAAVAT		
Vaihto-omaisuus	128	179
Pitkäaikaiset saamiset	7 472	20 216
Lyhytaikaiset saamiset	9 310	10 323
Vaihtuvat vastaavat yhteensä	16 910	30 718
VASTAAVAA YHTEENSÄ	67 181	74 947
VASTATTAVAA		
OMA PÄÄOMA		
Osakepääoma	2 199	2 199
Ylikurssirahasto	526	526
Edellisten tilikausien voitto (tappio)	3 813	3 809
Tilikauden voitto (tappio)	275	3
Oma pääoma yhteensä	6 813	6 538
TILINPÄÄTÖSSIIRTOJEN KERTYMÄ	2 169	2 074
VIERAS PÄÄOMA		
Pitkäaikainen vieras pääoma	42 607	36 293
Lyhytaikainen vieras pääoma	15 593	30 043
Vieras pääoma yhteensä	58 199	66 336
VASTATTAVAA YHTEENSÄ	67 181	74 947





Toimitusjohtaja
Matti Rintanen
p. 044 701 2101



Konsernipalvelut
Johtaja Tommi Tamminen
p. 044 701 2103



Sähkön myyntiyksikkö
Johtaja Jouko Kataja
p. 044 701 2120



Tekniikkayksikkö
Johtaja Jari Lappalainen
p. 044 701 2201



Energiayksikkö
Johtaja Timo Mäki
p. 044 701 2170



Pori Energia Sähköverkot Oy
Toimitusjohtaja Pekka Ohrankämmen
p. 044 701 2252



Pori Energia Oy
PL 9, Radanvarsi 2, 28101 PORI
Vaihe: (02) 621 2233
Asiakaspalvelu: (02) 621 2050
Sähköpostit: etunimi.sukunimi@porienergia.fi

